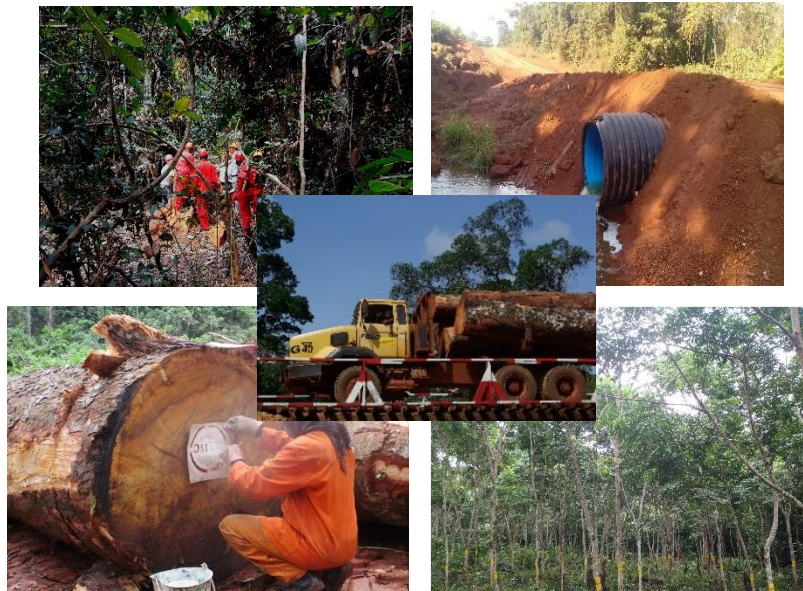


PALLISCO

Exploitation Forestière – Transformation Bois
478, Avenue des Cocotiers BP 394, DOUALA (Cameroun)
Tél. : (237) 699 681 421 / 677 707 417
E-mail : info@pallisco-cifm.com
www.pallisco-cifm.com



Plan de Gestion Environnementale et Sociale - Rapport semestriel de surveillance -



UFA 10 030 ; 10 031 ; 10 039 ; 10 041 ; 10 042 ; 10 044 ; 10 047b

**SARL PALLISCO, SA La Forestière de Mbalmayo
Et SA SODETRAN-CAM**

Second semestre 2023

Cellule Qualité

Avant-propos

L'engagement d'élaboration du présent rapport de surveillance trouve son fondement dans les points 9.3.5 et 8.4.5 des rapports d'Etudes d'Impact Environnemental et Social respectivement des UFAs 10 030/31, 10 039 et 10 041/42/44 et de l'UFA 10 047b.

Historiquement, c'est suite à la loi n°96/12 du 05 août 1996 portant loi-cadre relative à la gestion de l'environnement ; au décret n°2005/0577/PM du 23 février 2005 fixant les modalités de réalisation des études d'impact environnemental (abrogé par les dispositions du décret n°2013/0171/PM du 14 février 2013 fixant les modalités de réalisation de l'étude d'impact environnemental et social) et à son engagement vers la certification de gestion responsable des massifs forestiers qui lui sont attribués et qu'elle gère, que la société PALLISCO et ses partenaires (La Forestière de Mbalmayo et SODETRAN-CAM) se sont engagés dans la réalisation des Etudes d'Impact Environnemental et Social (EIES). En octobre 2009, les certificats de conformité environnementale sont parmi les premiers délivrés par le MINEPDED aux entreprises d'exploitation forestière au Cameroun (UFA 10 030-31/39/41-42-44). L'UFA 10 047b attribuée en 2012 à la société PALLISCO dispose également du certificat de conformité environnementale, délivré en mai 2015.

Les indicateurs présentés dans ce document sont actualisés chaque semestre, avec pour objectif de communiquer les informations utiles permettant de comprendre l'évolution des activités de l'entreprise dans sa démarche de gestion responsable de l'environnement. Ces indicateurs découlent des Plans de Gestion Environnementale et Sociale publiés dans les rapports des études d'impact environnemental et Social (des UFA) approuvés par le MINEPDED.

Ce document est élaboré par la Cellule Qualité, sur la base des informations disponibles et recueillies auprès des services impliqués dans la mise en œuvre des plans de gestion environnementale et sociale puis synthétisées et structurées dans le présent rapport. Il s'agit ici de la première version (01) pour le compte du second semestre 2023 conformément au plan de travail élaboré, d'autres versions pourront éventuellement être produites en fonction des remarques suscitées par ce document.



Certificats référence CCE / EIE N° 0000063 ; 64 ; 65, du 29 octobre 2009 et 55 du 05 mai 2015 (10 047b)

INTRODUCTION	4
I - APPROCHE METHODOLOGIQUE	5
II - RESULTATS OBTENUS	9
III - CONTRAINTES/DIFFICULTES ET PERSPECTIVES	34
CONCLUSION	34
ANNEXES – QUELQUES JUSTIFICATIFS	35

Introduction

La société de droit Camerounais PALLISCO a été créée en 1972 (village d'Eboumétoum dans la Commune de Messamena, Département du Haut-Nyong) afin de répondre aux besoins d'un approvisionnement en grumes et sciages de qualité pour la fabrication des Menuiseries PASQUET en France (Argentré). Elle est implantée depuis 1996 dans la localité de Mindourou, Région de l'Est, Département du Haut-Nyong entre Abong-Mbang et Lomié où elle gère 07 UFAs (Unités Forestières d'Aménagement) dont 03 (10 030/031/047b) en propre et 04 (10 039 et 10 041/042/044) en partenariat respectivement avec La Forestière de Mbalmayo (LFM) et SODETRAN-CAM. Ses activités principales sont l'exploitation forestière et l'exportation des grumes et des produits bois transformés. Dans ce cadre, elle emploie près de 360 personnes sur ses sites de Douala et Mindourou.

Pour se conformer aux dispositions de l'article 27 (3) du décret du 14 février 2013 fixant les modalités de réalisation des EIES, le présent document, qui constitue le énième rapport semestriel de mise en œuvre des PGES, soit le second de l'année 2023, rend compte du niveau de mise en œuvre par la société PALLISCO, des mesures prévues dans les PGES. Les études d'impact environnemental et social des projets d'exploitation des UFA 10 030/031/039/041/042/044/047b, ont été approuvées par le MINEPDED en octobre 2009 (UFA 10 030/031/039/041/042/044) et en juin 2015 (UFA 047b), conformément aux certificats de conformité environnementale n°65 (10 030/031), 64 (10 039), 63 (10 041/042/044) et 55 (10 047b).

Plus spécifiquement, il se propose de restituer la réalisation des mesures environnementales et sociales prévues dans les PGES, les contraintes et les difficultés rencontrées ainsi que les perspectives d'amélioration à envisager le cas échéant.

Il convient de rappeler que les projets concernés par les PGES dont il est question ici, sont mis en œuvre depuis 2001. Le présent rapport couvre les activités du PGES réalisées durant la période allant du 01 juillet au 31 décembre 2023. Par rapport au semestre précédent, les principaux faits marquants sont :

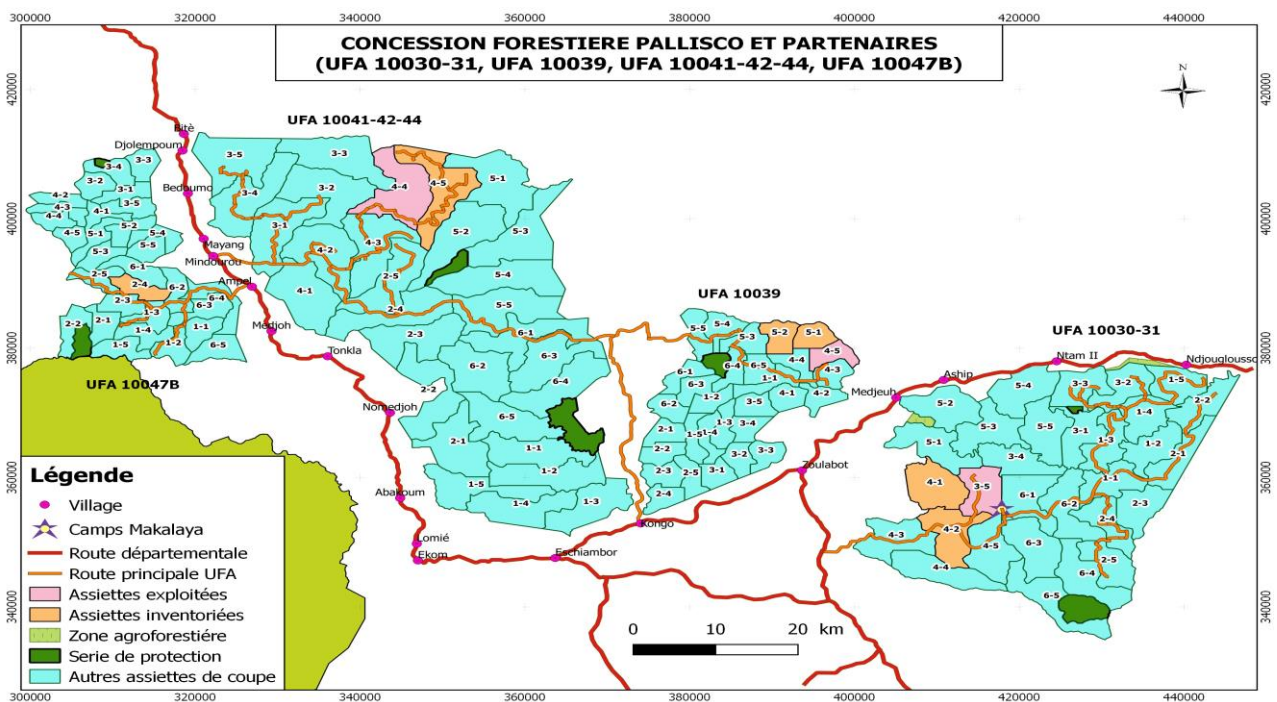
- Rafranchissement de signalisation forestière ;
- Evacuation des déchets ;
- Campagne de santé ;
- Formation du CHSST ;
- Sensibilisation des transporteurs aux mesures de sécurité, mesures environnementales et à la gestion des déchets ;
- Réalisation des missions de lutte anti-braconnage et de patrouilles par l'administration ;
- Suivi-évaluation des activités d'exploitation forestière ;
- Transmission du journal les échos de la forêt aux communautés riveraines ;
- Appui financier à la Coopérative du Centre Vert de Lomié (obtention des autorisations relatives à la gestion des PFNL)
- Réunions sécurité et des comités (pairs éducateurs, Secouriste et équipiers de première intervention) ;
- Réalisation de la campagne médicale gratuite ;
- Réalisation des réunions sécurité (tool box meeting) ;
- Renouveau des affiches (activités illégales et animaux protégés) dans les villages ;
- Diffusion du journal à l'attention des communautés (Les Echos de la Forêt) ;
- Diffusion du journal à l'attention des employés de l'entreprise.

I - Approche méthodologique

Ce rapport a été élaboré par la Cellule Qualité de la société PALLISCO, chargée du suivi de la mise en œuvre des PGES, avec le concours des responsables qui assurent la mise en œuvre des mesures/exigences environnementales et sociales.

Cette équipe est composée des responsables (Sécurité Hygiène, Environnement Audits Internes, Inventaires Planification Suivi-Évaluation, Exploitation Forestière, Social Externe, Recherche et Développement des Forêts) assistés au quotidien d'un ensemble d'opérateurs. La stratégie globale de mise en œuvre ainsi que du suivi-évaluation de ces mesures/exigences est décrite ci-dessous.

Les activités d'exploitation sont réalisées par une équipe de chantier/exploitation qui travaille dans les AACs suivant un planning annuel élaboré. Toutes les activités envisagées dans les PGES sont mises en œuvre lors de l'exploitation de chaque AAC. Les AAC ayant été exploitées au second semestre sont : l'AAC 3-5 (UFAs 10 030-10 031 regroupées), l'AAC 4-4 (UFAs 10 041/42/44 regroupées) et l'AAC 4-5 de l'UFA 10 039.



Carte d'exploitation 2023

Stratégie de mise en œuvre des PGES

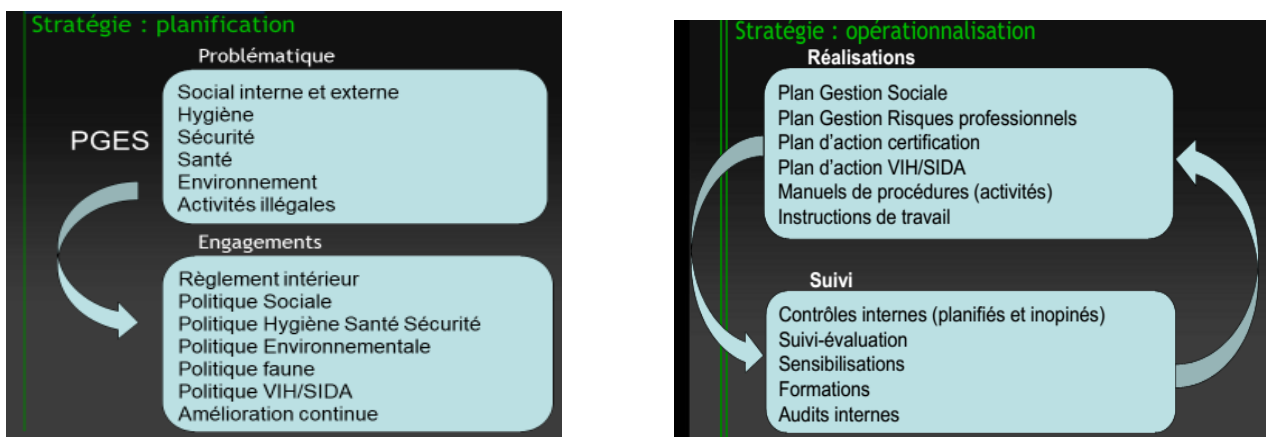


Figure 1 : Implémentation des PGES

Mise en œuvre de la stratégie

Objectifs et cheminement de la surveillance environnementale et sociale

Il est question ici de répondre aux directives gouvernementales concernant les orientations de l'étude d'impact environnemental et social à savoir :

- Assurer le respect des exigences légales et environnementales ;
- Vérifier le bon déroulement des travaux, le fonctionnement adéquat des équipements et des installations mis en place dans le cadre des mesures proposées ;
- Surveiller toutes perturbations de l'environnement causées par la réalisation des activités ;
- Réaliser un bilan de l'opération de surveillance environnementale qui sera présenté à l'administration ;
- Sensibiliser les parties prenantes ;
- Vérifier l'efficacité des mesures mises en œuvre ;

La démarche des opérations de surveillance environnementale quant à elle, consiste à :

- Préparer le programme de surveillance ;
- Définir le contenu et la répartition des opérations à surveiller ;
- Identifier les lieux où la surveillance doit s'opérer ;
- Prendre connaissance des mesures environnementales proposées par les EIES ;
- S'assurer que le programme des activités de l'exploitation intègre les mesures d'atténuation prévues par les EIES ;
- S'assurer que les documents contractuels des éventuels sous-traitants intègrent les préoccupations environnementales ;
- Elaborer les rapports semestriels de suivi environnemental.

Les activités et acteurs de la surveillance

Le Directeur des Opérations Industrielles et Forestières, la Responsable Cellule Qualité (RCQ) et les chefs de services/volets ont pour rôle d'amener les différents intervenants du projet à adopter des comportements respectueux vis-à-vis de l'environnement afin d'assurer sa protection.

Les responsables de la surveillance

Les éléments qui nécessitent un suivi environnemental et social sont structurés en fonction du domaine de compétences de la personne directement responsable du suivi. Pour certains aspects, le Responsable Hygiène et Sécurité (RHS), la Responsable Environnement et Audits Internes, (REAI), le Responsable des Inventaires de la Planification et du Suivi-Évaluation (RIPS), le Chef d'Exploitation Forestière (CEF), le Responsable Recherche et Développement des Forêts (RRDF) et le Responsable du Volet Social Externe (RVSE) devront seulement enregistrer les données de suivi collectées par une tierce personne, dans d'autres cas, ils devront réaliser le suivi proprement dit.

Éléments du suivi environnemental et social relatifs aux activités du Responsable du Volet Social Extérieur (RVSE) :

- les concertations avec les communautés ;
- l'occupation spatiale des UFAs par les riverains à des fins agricoles ;
- les revendications diverses des populations riveraines ;
- la mise en œuvre des activités avec les CPF ;
- les microprojets socio-économiques et réalisations sociales financés par la société ;
- la collaboration avec les autres parties prenantes (ONG, administrations et municipalités).

Éléments du suivi environnemental et social relatifs aux activités du Responsable Recherche et Développement des Forêts (RRDF) :

- l'état des zones de fréquentation des grands mammifères ;
- l'intensité du braconnage liée à l'ouverture des pistes de desserte ;
- la fonctionnalité des barrières de contrôle anti-braconnage (la rotation des gardiens, le matériel de communication et les rapports journaliers d'accès aux UFAs) ;
- les panneaux anti-braconnage ;
- les opérations « coup de poing » / LAB avec l'administration ;
- les mesures de lutte anti braconnage mises en œuvre par les riverains, ONG locales et CPF.

Éléments du suivi environnemental et social relatifs aux activités des Responsables Hygiène Sécurité (RHS) et Environnement Audits Internes (REAI) :

- les accidents de travail et de circulation causés par les activités de l'entreprise ;
- la distribution et le respect du port systématique des EPI par le personnel sur les chantiers ;
- la sécurité en général sur les chantiers d'exploitation et sur les pistes forestières (panneaux de signalisation, relevé du nombre et des lieux d'accidents, limitation de vitesse des véhicules) ;
- le programme de formations et de sensibilisation du personnel (gestes et postures, secourisme, lutte incendie et autres) ;
- la salubrité générale et les quantités de déchets produits au niveau des chantiers et des bases vies ;
- l'ensemble des mesures environnementales de lutte contre la pollution.

Éléments du suivi environnemental et social relatifs aux activités du responsable Inventaires Planification et Suivi-évaluation et du Chef d'Exploitation Forestière (RIPS / CEF)

- le respect des normes d'exploitation à faible impact (EFI) au niveau des AAC exploitées sur la base des évaluations post-exploitation ;
- la remise en état des sites à usage temporaire de l'entreprise ;
- l'évolution de l'ouverture du couvert forestier mesurée lors des évaluations post-exploitation (parcs à bois, pistes principales-secondaires et de débardage, trouées d'abattage, carrières latéritiques) ;
- les taux de récupération à l'abattage et au façonnage ;
- les dégâts causés par l'abattage et le débardage au peuplement restant au sol ;
- l'ampleur de l'érosion dans les zones dégradées (parcs, carrières, pistes principales et secondaires, ouvrages de franchissement).

Éléments du suivi environnemental et social relatifs aux activités de la Responsable Cellule Qualité (RCQ)

- Suivi de la mise en œuvre et du respect des prescriptions des plans d'actions et des exigences réglementaires ;
- Elaboration du rapport semestriel de suivi et sa transmission l'Administration.

En résumé, le suivi interne de l'application de chaque mesure préconisée dans le PGES est effectué par les différents responsables listés plus haut, suivant leurs domaines d'intervention dans les activités de l'entreprise : le Responsable Hygiène Sécurité, la Responsable Environnement Audits Internes, le Chef d'Exploitation Forestière, le Responsable des Inventaires de la Planification et du Suivi-Evaluation, le Responsable du Volet Social Externe et le Responsable Recherche et

Développement Forêts, sous la supervision du Directeur des Opérations Industrielles et Forestières. Ces responsables ont pour tâche principale, le contrôle de l'évolution des incidences du projet suite à la mise en œuvre des mesures préconisées et à l'évaluation de l'efficacité de celles-ci sur la base des indicateurs de suivi et les consignes formalisées sous forme de rapports hebdomadaires, mensuels, semestriels et annuels (suivant des fréquences définies). La Responsable Cellule Qualité en collaboration avec tous les autres responsables, est chargée de la préparation et de la rédaction des rapports semestriels de suivi des PGES à transmettre à l'Administration.

Autres intervenants : **RRH** (Responsable chargé des Ressources Humaines), **CCamp** (Chef de Camp), **Resp. Econo** (Responsable Economat), **RInf** (Responsable Infirmerie), **RTM** (Responsable Technique Matériel) et **CCom** (Chargé de Communication).

II - Résultats obtenus

Le tableau ci-après est une représentation de l'ensemble des activités réalisées et résultats obtenus durant le second semestre de l'année en cours. Il ressort le niveau de la mise en œuvre effective des mesures prescrites dans le PGES. La planification, la mise en œuvre et le suivi des activités présentées dans le tableau suivant sont validés par la Direction.

LISTE DES ABRÉVIATIONS ET ACRONYMES

EPI = Equipement de Protection Individuel ;
NIMF = Normes d'intervention en milieu forestier ;
AAC = Assiette Annuel de Coupe ;
ARB = Autorisation de Récupération de Bois ;
EFIR = Exploitation Forestière à Impact Réduit ;
PFNL = Produit Forestier Non Ligneux ;
IKA = Indice d'Abondance Kilométrique ;
PA = Plan d'Aménagement ;
PGSE = Plan de Gestion Sociale externe ;
UFA = Unité Forestière d'Aménagement ;
LAB = Lutte Anti-Braconnage ;
ONG = Organisation Non Gouvernementale ;
CPF = Comité Paysan Forêt ;
CVL = Centre Vert de Lomié ;
PV = Procès-Verbal ;
CR = Compte Rendu ;
BD = Base de données ;
RFA = Redevance Forestière Annuelle ;
ESI = Equipier de Seconde Intervention ;
EPI = Equipier de Première Intervention ;

SST = Sauveteurs Secouriste au Travail ;
PFNL = Produits Forestiers Non ligneux ;
PFL = Produits Forestiers Ligneux ;
DOIF = Directeur Opérations Industrielles et Forestières ;
RCQ = Responsable Cellule Qualité ;
RHS = Responsable Hygiène Sécurité ;
REAI = Responsable Environnement Audit Interne,
RIPS = Responsable des Inventaires de la Planification et du Suivi-Évaluation ;
CEF = Chef d'Exploitation Forestière ;
RRDF = Responsable Recherche et Développement Forêts ;
RVSE = Responsable du Volet Social Externe ;
RRH = Responsable Ressources Humaines ;
CCamp = Chef de Camp ;
Resp. Econo = Responsable Economat ;
RInf = Responsable Infirmerie ;
RTM = Responsable Technique Matériel ;
CCom = Chargé de Communication ;
R = Réalisé ;
ER = En cours de réalisation ;
NR = Non réalisé

Tableau 1 : Mise en œuvre du PGES

Impacts	Importance	Mesures environnementales	Objectif de la mesure	Mesures prescrites PGES	Tâches opérationnelles/ activités planifiées	Responsables	Activités réalisées	Période et/ou fréquence de réalisation du suivi de l'effectivité	Indicateur de l'efficacité de la (les) mesure (s)	Moyen de vérification de l'indicateur	R	ER	NR	Commentaire
Impact sur le milieu physique	Majeure	Limitation de la pollution de l'air (sciures, poussières, fumées, bruits), de l'eau (prélèvements), du sol (hydrocarbures)	Réduire les risques de pollution et de nuisance	Distribuer systématiquement les équipements appropriés (EPI) à tout le personnel de chantier (casques, lunettes, cache-nez, bouchons d'oreille...) et le sensibiliser sur le port effectif	- Dotation annuelle des tenues de travail aux anciens salariés - Dotation à l'embauche aux nouvelles recrues	REAI	- Dotation des tenues aux nouvelles recrues et en cas d'incidents aux anciens - Encodage des données de dotations	Selon le besoin	- Plus de 100 tenues de travail distribuées - Données de dotations disponibles (Base de données consultable)	- Bon de sortie des tenues du magasin - Base de données actualisée	X			
					- Dotation quotidienne des EPI (nouvelles recrues et suivant vétusté) - Suivi mensuel des sorties et des coûts d'EPI par type - Sensibiliser le personnel au port effectif des EPI		- Dotation quotidienne des EPI (nouvelles recrues et suivant vétusté aux anciens) - Encodage des données de dotation	Permanente et mensuelle	- Données de dotations d'EPI au personnel disponibles (Base de données consultable)	- Bon de dotation d'EPI (individuel ou collectif) - Base de données actualisée	X			
				Entretien de manière permanente et régulière les engins et véhicules et adapter les véhicules de maintenance et outillage pour les interventions de réparation sur chantiers	Déclaration des pannes par les conducteurs/chauffeurs	RTM	Processus en cours d'élaboration	Permanente	Etat du matériel	Observations directes		X		
	Suivi et entretien préventif des engins et véhicules et dépannages réguliers	Suivi et entretien préventif des engins/véhicules et dépannages réguliers	Journalière/hebdomadaire	Etat du matériel	Observations directes		X							

Impacts	Importance	Mesures environnementales	Objectif de la mesure	Mesures prescrites PGES	Tâches opérationnelles/ activités planifiées	Responsables	Activités réalisées	Période et/ou fréquence de réalisation du suivi de l'effectivité	Indicateur de l'efficacité de la (les) mesure (s)	Moyen de vérification de l'indicateur	R	ER	NR	Commentaire
Impact sur le milieu physique	Majeure	Limitation de la pollution de l'air (sciures, poussières, fumées, bruits), de l'eau (prélèvements), du sol (hydrocarbures)	Réduire les risques de pollution et de nuisance	Limiter la vitesse à 30-40 Km/h à la traversée des villages et installer des panneaux de signalisation aux zones dangereuses ;	Confection des panneaux de limitation de vitesse et de signalisation	DOIF/ REAL/ RHS	Confection des panneaux de limitation de vitesses et d'indications des zones dangereuses	Selon le besoin	Plus de 100 panneaux confectionnés	Constat direct	X			
					Installation et rafraîchissement des panneaux de limitation de vitesses à l'entrée des villages et de signalisation routière aux zones dangereuses des pistes forestières		- Installation de nouveaux panneaux sur les pistes des chantiers des UFA 10 039 et 10 044 - Rafraîchissement de la signalétique routière tronçon Mindourou - Kongo	Selon le besoin	Plus de 200 panneaux installés	Panneaux disponibles sur les routes	X			
				Prévoir les containers de stockage et les bacs de collecte des déchets solides avant le démarrage des opérations sur les chantiers	Confection et dotation des demi-fûts de stockage des déchets aux équipes au démarrage des chantiers	RHS/ REAL	Confection et distribution des demi-fûts aux équipes de mécaniciens mobiles et barrières de lutte anti braconnage en cas de vétusté	Selon vétusté	Etat des bacs à déchets disponibles	Bacs à déchets disponibles	X			
					Suivi de l'évacuation des déchets produits en forêt sur le site Mindourou (zone à déchets)		Suivi des évacuations des déchets de la forêt pour le site de Mindourou	Selon le besoin	- Stock de déchets disponibles sur le site - Observation directe sur l'état des anciens chantiers forêt	- Fiche d'évacuation des déchets de forêt - Inventaire mensuel des déchets	X			
				Sensibilisation régulière des équipes forêt à la bonne gestion des déchets	- Sensibilisations des équipes forêt à la gestion des déchets et autres bonnes pratiques environnementales - Sensibilisations des transporteurs tiers sur la bonne conduite en forêt - Sensibilisation des nouvelles recrues à l'embauche	Annuelle	- 03 grandes sensibilisations de masse organisées avec les équipes forêt - Plus de 300 salariés sensibilisés - 27 nouvelles recrues/stagiaires sensibilisés - 05 mutés	- Fiche de présence - Rapport mensuel d'activités	X					

Impacts	Importance	Mesures environnementales	Objectif de la mesure	Mesures prescrites PGES	Tâches opérationnelles/ activités planifiées	Responsables	Activités réalisées	Période et/ou fréquence de réalisation du suivi de l'effectivité	Indicateur de l'efficacité de la (les) mesure (s)	Moyen de vérification de l'indicateur	R	ER	NR	Commentaire
Impact sur le milieu physique	Majeure	Limitation de la pollution de l'air (sciures, poussières, fumées, bruits), de l'eau (prélèvements), du sol (hydrocarbures)	Réduire les risques de pollution et de nuisance	Eviter tout nettoyage d'engins, véhicules et pièces dans les cours d'eau	Sensibilisation régulière des équipes forêt à la bonne gestion des déchets	RHS/ REAI/ CEF	- Sensibilisations des équipes forêt à la gestion des déchets et autres bonnes pratiques environnementales - Sensibilisations des transporteurs tiers sur la bonne conduite en forêt - Sensibilisation des nouvelles recrues à l'embauche	Annuelle	- 03 grandes sensibilisations de masse organisées avec les équipes forêt - Plus de 300 salariés sensibilisés - 27 nouvelles recrues/stagiaires sensibilisés - 05 mutés	- Fiche de présence - Rapport mensuel d'activités	X			
					- Confection et rafraichissement des panneaux d'interdiction de nettoyage de véhicules dans le cours d'eau du camp Makalaya - Sensibilisation du personnel et sous-traitants sur les nouvelles mesures environnementales		- Sensibilisations des transporteurs tiers sur les bonnes pratiques environnementales en forêt - Surveillance de l'état des panneaux	Selon le besoin	17 personnes sensibilisées	- Fiche de présence - Présence des panneaux	X			
					- Suivi de la mise en œuvre des mesures environnementales - Contrôles inopinés au sein des équipes forêt		Contrôles inopinés au sein des chantiers	Mensuelle	- Plus de 15 contrôles réalisés - Infractions relevées	- Fiches de contrôle renseignées - Compte rendus des contrôles - Rapport mensuel d'activités	X			

Impacts	Importance	Mesures environnementales	Objectif de la mesure	Mesures prescrites PGES	Tâches opérationnelles/ activités planifiées	Responsables	Activités réalisées	Période et/ou fréquence de réalisation du suivi de l'effectivité	Indicateur de l'efficacité de la (les) mesure (s)	Moyen de vérification de l'indicateur	R	ER	NR	Commentaire	
Impact sur le milieu physique	Majeure	Limitation de la modification des propriétés du sol	Réduire les risques de modification des propriétés du sol	Respecter les prescriptions du manuel de procédures internes et appliquer les directives environnementales des Travaux Publics et des normes d'intervention forestières	Contrôle de la mise en œuvre des opérations d'exploitation forestières (de l'abattage au tronçonnage parc forêt)	RIPS	Contrôle systématique des opérations d'exploitation forestière (de l'abattage au tronçonnage parc forêt)	Toute l'Année / permanente	Nombre de souches suivies dans les assiettes exploitées	Fiches de contrôle renseignées et comptes rendus hebdomadaires diffusés	X				
				Planifier l'implantation des parcs à grumes, zones d'emprunt et pistes forestières	- Conception de la carte de projet d'exploitation - Matérialisation du projet d'exploitation en suivant les réalités de terrain	RIPS	Planification des activités et production des cartes d'exploitation	Mensuelle	Ecart entre les activités planifiées et la mise en œuvre sur le terrain	Fiches de contrôle renseignées, comptes rendus ouverture routes et Canevas d'exploitation	X				
				Restituer la couche de terre végétale préalablement stockée en amont du parc à bois	Contrôle de la mise en œuvre des instructions/procédures de restauration des parcs	RIPS /RRDF	Réhabilitation des parcs	Avant la fermeture des AAC / Annuelle	Nombre de parcs restaurés contrôlés	Fiches de contrôle de parcs réhabilités renseignées		X			
				Prévoir des divergents lors de la mise en place des parcs à grumes en forêt afin de limiter les stagnations d'eau sur ces ouvrages en saison de pluies	Contrôle de la mise en œuvre de la procédure d'ouverture des parcs	RIPS/ CEF	Ouverture des parcs forêt selon les procédures en vigueur	Hebdomadaire	Plus de 210 parcs ouverts	Fiches de contrôles des parcs renseignées, comptes rendus hebdomadaires et rapports mensuels	X				

Impacts	Importance	Mesures environnementales	Objectif de la mesure	Mesures prescrites PGES	Tâches opérationnelles/ activités planifiées	Responsables	Activités réalisées	Période et/ou fréquence de réalisation du suivi de l'effectivité	Indicateur de l'efficacité de la (les) mesure (s)	Moyen de vérification de l'indicateur	R	ER	NR	Commentaire	
Impacts sur le milieu physique	Majeure	Limitation de la perturbation des zones humides et du régime d'écoulement des eaux de surface	Faciliter la libre circulation des eaux de surface au niveau du chantier forestier et réduire la perturbation des zones humides	Respecter les prescriptions du « guide des mesures environnementales en matière d'exploitation forestière », notamment en ce qui concerne la protection des milieux récepteurs	Contrôle de la mise en œuvre des procédures d'exploitation forestières	RIPS/ CEF	Contrôle du respect de la mise en œuvre des procédures d'exploitation (respect des zones sensibles, construction des fosses et exutoires...)	Mensuel	Au moins un contrôle tous les mois à l'ouverture des routes et le suivi des zones 30 dans les chantiers d'exploitation	Fiches de contrôle renseignées, comptes rendus hebdomadaires, Rapports mensuels	X				
				Interventions sylvicoles dans les zones dégradées	- Identification des zones (dégradées) d'intervention - Planification et réalisation des interventions prévues	RRDF	Reboisement effectué dans les parcelles, parcs et trouées identifiés	Saison des pluies	17ha de parcelles reboisées 10-12 essences reboisées	- Rapport annuel recherche et reboisement ; - Observations directes	X				
				Construire les parcs à grumes et les routes en forêt avec des dispositifs d'évacuation des eaux et de fosses de sédimentation	Suivi-évaluation de la mise en œuvre des procédures par les équipes d'ouverture parcs et routes	RIPS/ CEF	Suivi-Evaluation de la mise en œuvre des procédures par l'équipe d'ouverture parcs et routes	Toute l'année (au fur et à mesure de l'évolution des travaux dans le chantier)	Tous les parcs et routes ouverts sont évalués	Fiches de contrôle renseignées, rapports mensuels	X				
				Planifier la construction des ouvrages de franchissement en saison sèche et prendre le temps nécessaire pour leur réalisation	Planification et suivi-évaluation de la construction des ouvrages d'art	RIPS/ CEF	Planification et suivi-évaluation des ponts construits	Un an avant l'exploitation	06 ouvrages d'arts ouverts sont suivis et évalués	Fiches de contrôle renseignées, rapports mensuels	X				

Impacts	Importance	Mesures environnementales	Objectif de la mesure	Mesures prescrites PGES	Tâches opérationnelles/ activités planifiées	Responsables	Activités réalisées	Période et/ou fréquence de réalisation du suivi de l'effectivité	Indicateur de l'efficacité de la (les) mesure (s)	Moyen de vérification de l'indicateur	R	ER	NR	Commentaire
Impacts sur le milieu physique	Majeure	Limitation de la perturbation des zones humides et du régime d'écoulement des eaux de surface	Faciliter la libre circulation des eaux de surface au niveau du chantier forestier et réduire la perturbation des zones humides	Réduire au maximum les perturbations du lit des cours d'eau et de modification des débits d'écoulement lors de la construction des ouvrages de franchissement par la poursuite de l'application des techniques améliorées	Suivi-évaluation de la construction des ouvrages d'art	RIPS/ CEF	Contrôle de tous les ouvrages d'art (anciens existants et ouverts nouvellement)	Pendant la construction des ponts forestiers / Permanents	06 ouvrages d'arts ouverts sont suivis et évalués	Fiches de contrôle renseignées, rapports mensuels	X			
				Contrôler périodiquement le niveau d'affaissement des longrines au niveau de tous les ouvrages de franchissement et les remplacer en cas de défaillance constatée	Identification et entretien des ouvrages d'art	RIPS/ CEF	Cartographie, suivi et évaluation de la conformité des ouvrages d'art construits et le suivi des anciens ouvrages	Au cours de l'année	06 Ouvrages d'art ouverts sont suivis et évalués et 01 ouvrage d'art est suivi et entretenu	Fiches de contrôle renseignées, rapports mensuels	X			
				Dégager les amas de branches et de terre susceptibles d'être accumulés dans les marécages après les travaux	Contrôle de tous les ouvrages d'art (anciens existants et ouverts nouvellement)	RIPS/ CEF	Dégager les amas de branches et de terre susceptibles d'être accumulés dans les marécages après les travaux	Contrôle de tous les ouvrages d'art (anciens existants et ouverts nouvellement)	Nouveaux ouvrages d'art contrôlés et observations directes	- Note de service n°35/PL/G29MIND/2 013 - Fiches de contrôle - Observations de terrain - rapports hebdomadaires et mensuels	X			

Impacts	Importance	Mesures environnementales	Objectif de la mesure	Mesures prescrites PGES	Tâches opérationnelles/ activités planifiées	Responsables	Activités réalisées	Période et/ou fréquence de réalisation du suivi de l'effectivité	Indicateur de l'efficacité de la (les) mesure (s)	Moyen de vérification de l'indicateur	R	ER	NR	Commentaire
Impacts sur le milieu physique	Majeure	Limitation de la perturbation des zones humides et du régime d'écoulement des eaux de surface	Faciliter la libre circulation des eaux de surface au niveau du chantier forestier et réduire la perturbation des zones humides	Relever systématiquement la position des ouvrages de franchissement et les réparer lorsqu'ils sont affaiblis	Procéder à la cartographie des ouvrages d'art construits, suivre et évaluer leur conformité	RIPS/ CEF	Cartographie, suivi et évaluation de la conformité des ouvrages d'art construits	Au cours de l'Année	06 ouvrages d'art ouverts sont suivis et évalués	Fiches de contrôle renseignées, rapports mensuels	X			
				Interdire la construction des voies d'accès et autres pistes à moins de 50 m d'un plan d'eau.	Planification de la construction des routes et évaluation des routes ouvertes	RIPS/ CEF	Planification de la construction des routes et évaluation des routes ouvertes	Mensuel	Toutes les routes ouvertes sont suivies et évaluées tous les mois	Fiche de contrôle renseignées / Rapports mensuels	X			
				Détruire les ponceaux après exploitation de l'AAC	Détruire les ponceaux/ouvrages d'art lors des activités post exploitation de l'AAC	RIPS/ CEF	Destruction des ponceaux / ouvrages d'art lors des activités de l'AAC	Au cours de l'Année	Les ouvrages d'art démantelés sont suivis et évalués au semestre 1	Fiche de contrôle renseignées / Rapports post exploitation				
Impacts sur le milieu biologique	Majeure	Limitation de la destruction du peuplement végétal et de la flore (tiges d'avenir, biodiversité)	Réduire les dégâts sur le peuplement forestier lors des travaux d'exploitation de l'UFA	Prendre en compte dans le programme de suivi environnemental l'évolution des surfaces forestières concernées par l'ensemble des infrastructures routières	Calcul annuel de l'impact des ouvrages forestiers (pistes principales, secondaires, débardage et parcs) pour chaque AAC	RIPS	En fin d'année							
				Mettre en œuvre un programme de formations continues EFI pour les équipes route/abattage/débardage afin de renforcer leurs compétences en matière environnement	Sensibilisations verbales à la mise en œuvre des procédures en interne et procéder au suivi-évaluation de la mise en œuvre des procédures d'EFIR	RIPS	Sensibilisation sur la mise en œuvre des procédures interne et suivi évaluation de la mise en œuvre des procédures EFIR	Permanent	Plus de 75 personnes sensibilisées	Fiches de présence aux sensibilisations, compte rendu suivi évaluation diffusés	X			

Impacts	Importance	Mesures environnementales	Objectif de la mesure	Mesures prescrites PGES	Tâches opérationnelles/ activités planifiées	Responsables	Activités réalisées	Période et/ou fréquence de réalisation du suivi de l'effectivité	Indicateur de l'efficacité de la (les) mesure (s)	Moyen de vérification de l'indicateur	R	ER	NR	Commentaire
Impacts sur le milieu biologique	Majeure	Limitation de la destruction du peuplement végétal et de la flore (tiges d'avenir, biodiversité)	Réduire les dégâts sur le peuplement forestier lors des travaux d'exploitation de l'UFA	Planifier toutes les opérations d'exploitation forestière et plus particulièrement l'implantation des parcs à grumes, zones d'emprunt et pistes forestières	Planification SIG, triage-pistage, cartographie et la réalisation des projets	RIPS/ CEF	Planification SIG, Triage pistage, cartographie et réalisation des projets	Pendant l'activité d'exploitation forestière	Cartes réalisées et utilisées par les équipes de terrain / programmes des activités d'exploitation disponibles	Cartes d'exploitation, plans annuels des opérations	X			
				Appliquer systématiquement les techniques d'ouverture des pistes relatives aux « Normes d'interventions en milieu forestier »	Mise en œuvre de la procédure d'ouverture de routes et suivi-évaluation des pratiques	RIPS/ CEF	Mise en œuvre de la procédure d'ouverture de route et suivi évaluation des pratiques	Au cours de l'année	Plus de 55 Km de routes ouvertes, suivies et évaluées au semestre 1	Fiches de contrôle renseignées, rapports mensuels	X			
				Respect des prescriptions du PA concernant les DMA	Sensibilisation régulière du personnel et contrôle de l'application des mesures	RIPS	Sensibilisation régulière du personnel et application des mesures	Au cours de l'année / Permanent	50 personnes sensibilisées	Notes de service N° 003/FF/MIND/2023, carte de poche inventaire d'exploitation et tronçonnage, fiches de présence aux sensibilisations	X			
				Révision du manuel de procédures de réalisation des activités dans les titres forestiers Pallisco	Adapter les procédures d'exploitation forestière en intégrant les innovations du SIGIF2	RIPS	Revue annuelle et actualisation si nécessaire du manuel de procédures	En cas de besoin	Manuel de procédures en cas de révision				X	

Impacts	Importance	Mesures environnementales	Objectif de la mesure	Mesures prescrites PGES	Tâches opérationnelles/ activités planifiées	Responsables	Activités réalisées	Période et/ou fréquence de réalisation du suivi de l'effectivité	Indicateur de l'efficacité de la (les) mesure (s)	Moyen de vérification de l'indicateur	R	ER	NR	Commentaire
Impacts sur le milieu biologique	Majeure	Limitation de la destruction du peuplement végétal et de la flore (tiges d'avenir, biodiversité)	Réduire les dégâts sur le peuplement forestier lors des travaux d'exploitation de l'UFA	Poursuivre la réalisation des études spécifiques sur la dynamique de régénération des essences les plus exploitées	Suivi de la mise en œuvre des activités en collaboration avec Nature +	RRDF	Un stage sur l'évaluation du potentiel de régénération des essences commerciales dans l'UFA 10044	Mai-juin	Essences suivies	Rapport de stage	X			
				Révision du manuel de procédures de réalisation des activités dans les titres forestiers Pallisco	Adapter les procédures d'exploitation forestière en intégrant les innovations du SIGIF2	RIPS	Revue annuelle et actualisation si nécessaire du manuel de procédures	En cas de besoin	Manuel de procédures					
				Contrôle strict du respect des dimensions requises pour le système de dessertes.	Contrôle et suivi-évaluation qualité du système de dessertes	RIPS	Contrôle et suivi évaluation qualité du système dessertes	Toute l'année	Fiches de contrôle ouverture des routes renseignées	Fiches de contrôle ouverture des routes renseignées / comptes rendus hebdomadaires / rapports mensuels	X			
Impacts sur le milieu biologique (faune)	Mineure	Limitation de la perturbation de l'habitat et de l'éloignement de la faune	Limiter la perturbation des populations fauniques lors des opérations d'aménagement	Tenir compte des recommandations faites dans les études faunes lors de la mise en œuvre et de la révision du PA des UFA regroupées	Tenir compte des observations lors de l'élaboration des plans de gestion quinquennale	RIPS/ CEF (RRDF)	Rédaction du plan de gestion quinquennal (10 044)	Toute l'année	Plan de gestion quinquennale rédigé	Plan de gestion quinquennale	X			
				Utiliser les mêmes layons pour tous les inventaires (d'aménagement, faune et PFNL) ;	- Réalisation des inventaires fauniques par transect orientés Nord-Sud et Est-Ouest - Réaliser des inventaires par la méthode de recce	RRDF	Patrouille LEM (Law enforcement monitoring) dans l'UFA 10030-31	Juillet-Aout	Patrouilles avec trackings orientés Nord-Sud ou Est-Ouest	Base de données SMART renseignée	X			

Impacts	Importance	Mesures environnementales	Objectif de la mesure	Mesures prescrites PGES	Tâches opérationnelles/ activités planifiées	Responsables	Activités réalisées	Période et/ou fréquence de réalisation du suivi de l'effectivité	Indicateur de l'efficacité de la (les) mesure (s)	Moyen de vérification de l'indicateur	R	ER	NR	Commentaire
Impacts sur le milieu biologique (faune)	Mineure	Limitation du braconnage	Limiter le braconnage dans l'UFA	Réaliser des supports de sensibilisation pour limiter le braconnage	- Mise en place des supports de sensibilisation - Remplacement régulier des affiches en mauvais état - Mise en place des barrières de LAB	RVSE / RRDF/ Ccom	Plus de 15 affiches remplacées dans les villages	Aout	Au moins 10 affiches mises à jour au cours du semestre 2	Observation directe	X			
				Distribuer les dépliants et brochures éducatifs d'information des populations via les CPF	Sensibilisation des communautés lors des réunions préalables à l'exploitation et au travers des réunions regroupant les membres CPF ; diffusion du journal "Echos de la forêt" aux communautés riveraines	RVSE/ CCom	- Aucune communauté sensibilisée au cours du deuxième semestre ; - Diffusion de la 30 édition du journal "Echos de la forêt"	avant le démarrage des activités d'inventaire/exploitation	250 copies des journaux distribuées	décharges des journaux	X			
				Poser des panneaux d'interdiction du braconnage dans les villages riverains et veiller à leur renouvellement	- Mise en place des supports/panneaux de sensibilisation - Remplacement régulier des affiches en mauvais état	RRDF	Plus de 15 affiches remplacées dans les villages	Août	Au moins 10 affiches mises à jour au cours du semestre 2	Observation directe	X			
				Ravitailer les prospecteurs avec des rations en protéines suffisantes	Suivi du ravitaillement en protéines	DOIF	Ravitaillement des prospecteurs en protéines variées lors de chaque entrée en forêt	Suivant besoin	Bon d'achat à l'économat	Consultation de la documentation	X			

Impacts	Importance	Mesures environnementales	Objectif de la mesure	Mesures prescrites PGES	Tâches opérationnelles/ activités planifiées	Responsables	Activités réalisées	Période et/ou fréquence de réalisation du suivi de l'effectivité	Indicateur de l'efficacité de la (les) mesure (s)	Moyen de vérification de l'indicateur	R	ER	NR	Commentaire	
Impacts sur le milieu biologique (faune)	Mineure	Limitation du braconnage	limiter le braconnage dans l'UFA	Appuyer les populations riveraines à l'élaboration des microprojets et alternatives au braconnage	Apporter un appui à la valorisation des PFNL	DOIF/ RVSE	- Appui financier accordé à la coopérative CVL pour le renouvellement de leur permis de collecte - Appui financier accordé au CVL pour l'organisation de leur Assemblée générale - Echanges avec les membres du CVL en vue de la planification des activités pour l'année 2023 - Renouveau et respect des termes de la convention CVL/AAFEBEN/PALLISCO pour le compte de l'année 2023	Annuelle	Amélioration des conditions de vie des membres affiliés à la coopérative	- Compte rendu des échanges ; - Décharges des sommes perçues (300 000F et 470 000F) ; convention signée par les parties disponible	X				
				Fermer les bretelles après exploitation d'une AAC	Contrôle de la mise en œuvre des activités de post-exploitation	RIPS/ CEF	Contrôle de la mise en œuvre des activités post-exploitation	Après exploitation	Brettelle fermées au cours du Semestre 1	Rapport post-exploitation				X	A suivre au premier semestre 20224
				Réaliser des inventaires multi ressources ;	Patrouilles pédestres de surveillance de suivi écologique	RRDF	27 Patrouilles LEM (Law enforcement monitoring) qui ont permis de collecter les données d'observations sur les 10 espèces cibles	Juillet-Décembre	Base de données SMART renseignées (au moins 20 patrouilles réalisées)	Rapports de patrouilles	X				
				Relever la localisation des campements de braconniers et transmettre les informations aux autorités.	- Effectué des patrouilles de Law enforcement monitoring (LEM) dans les UFAs - Patrouilles de bio monitoring	RRDF	27 Patrouilles LEM (Law enforcement monitoring) dans l'ensemble des UFAs	Juillet-Décembre	Base de données SMART renseignées (au moins 20 patrouilles réalisées)	Rapports mensuels	X				
				Planifier et appuyer les opérations « coup de poing »	Patrouilles pédestres et motorisées de lutte anti braconnage (LAB)	DOIF/ RRDF	4 missions de lutte anti-braconnage réalisées par l'administration	Juillet-Décembre	- 3 missions réalisées par la Délégation Départementale des Forêts - 1 mission par le poste de contrôle forestier et de chasse de Mindourou	Rapport de mission LAB	X				

Impacts	Importance	Mesures environnementales	Objectif de la mesure	Mesures prescrites PGES	Tâches opérationnelles/ activités planifiées	Responsables	Activités réalisées	Période et/ou fréquence de réalisation du suivi de l'effectivité	Indicateur de l'efficacité de la (les) mesure (s)	Moyen de vérification de l'indicateur	R	ER	NR	Commentaire
Impacts sur le milieu biologique (faune)	Mineure	Limitation du braconnage	Limiter le braconnage dans l'UFA	Solliciter les prestations d'une ONG et des CPF pour la lutte interne contre le braconnage par un travail de sensibilisation et d'éducation permanente, par la tenue des ateliers réguliers de réflexion autour de l'impact du braconnage pour la vie des populations elles-mêmes.	Réunion de concertation avec les CPF ; Renforcement des capacités des membres CPF	RVSE/ RRDF/ CCom	Tenue de la 3 ^e et 4 ^e réunions trimestrielles avec les CPF et sensibilisation des membres CPF sur les AI	Trimestrielle	18 réunions de concertations regroupant les membres CPF	PV/CR de réunions	X			
				Mettre en place des barrières de contrôle (d'accès à l'UFA) avec abris pour les gardiens	Contrôle du fonctionnement des barrières de LAB	REAI/ RRDF	Contrôle du fonctionnement des barrières LAB	Tout au long de l'année	Comptes rendu contrôle et fiche de contrôle renseignées	Rapports mensuels	X			
				Poursuivre le ravitaillement de l'Economat	Suivi du ravitaillement de l'économat	DOIF/ REco	Suivi de l'approvisionnement de l'économat	Tout au long de l'année	Plusieurs approvisionnements enregistrés	- Rapports mensuels - Bordereaux d'approvisionnement	X			
				Intégrer des directives strictes et pénalités/ sanctions dans les contrats des employés Pallisco et des sous-traitants	Identification des contrevenants et suivi des sanctions	DOIF/ RRH	Aucune infraction identifiée							

Impacts	Importance	Mesures environnementales	Objectif de la mesure	Mesures prescrites PGES	Tâches opérationnelles/ activités planifiées	Responsables	Activités réalisées	Période et/ou fréquence de réalisation du suivi de l'effectivité	Indicateur de l'efficacité de la (les) mesure (s)	Moyen de vérification de l'indicateur	R	ER	NR	Commentaire		
Impacts socio-économiques	Mineure	Limitation du développement des surfaces agricoles et des problèmes de limites avec les forêts communautaires	Eviter les conflits entre populations riveraines et la société	Rafraichir et marquer les limites entre l'UFA et la zone agro-forestière	Mise en œuvre de la procédure de rafraichissement des limites et contrôles de la matérialisation	RIPS	Au cours de l'année	Plus de 100km de limites ont été rafraichies matérialisées	Rapports mensuels		X					
				Sensibiliser les populations sur la réglementation	- Réunion préalable à l'exploitation des AAC - Réunions avec les CPF	RVSE/C Com	Tenue des réunions du deuxième semestre regroupant les membres CPF	trimestrielle	- 18 réunions tenues ; - 200 personnes ont pris part à ces réunions	PV/CR des réunions	X					
				Dédommager suivant le barème national toutes cultures détruites par l'exploitant.	Dédommager suivant le barème national toutes cultures détruites par l'exploitant.	RVSE	Aucune destruction des cultures causée par les opérations d'exploitation au cours de ce semestre	En cas de destruction						X		Non applicable
				Suivre l'évolution des cultures à l'intérieur et à la périphérie des UFAs	Contrôles des cultures dans les UFAs	RRDF	Un contrôle de cultures réalisé	Juillet	Au moins 1 contrôles réalisés au cours du second semestre	Base de données SMART renseignée et rapport mensuel	X					
Impacts socio-économiques	Mineure	Limitation de la perturbation du petit artisanat et de la pharmacopée	Garantir un nombre suffisant d'essences utiles à l'artisanat	Identifier les zones où l'abondance des espèces non ligneuses utiles à l'artisanat a été relevée	Identification des zones en collaboration avec les populations	RVSE	Concertations préalables des communautés riveraines aux AAC à prospector en 2023 en vue de l'identification des sites/zones d'usage se trouvant au sein de ces dernières	- Avant le démarrage des opérations d'exploitation ; - Semestrielle	Aucune zone où l'abondance des espèces non ligneuses utiles à l'artisanat identifiée	PV/CR des réunions de concertation préalable						
				Poursuivre la conservation des zones à fort potentiel de PFNL lors des inventaires et pendant les activités d'exploitation des AAC	- Identification des zones en collaboration avec les populations - Cartographier des zones	RVSE	Concertations des communautés riveraines en vue de la validation de la cartographie des sites/zones d'usage se trouvant à l'intérieur de l'AAC 4-4 (UFA 10044)	- Avant le démarrage des opérations d'exploitation - Semestrielle	Validation de la carte contenant 02 arbres sacrés (Ebolkwani) et 01 arbre médicinal se trouvant au sein de l'AAC 4-4 de l'UFA 10044	- Cartes des sites/zones d'usage validées par les parties prenantes ; - PV de vérification	X					

Impacts	Importance	Mesures environnementales	Objectif de la mesure	Mesures prescrites PGES	Tâches opérationnelles/ activités planifiées	Responsables	Activités réalisées	Période et/ou fréquence de réalisation du suivi de l'effectivité	Indicateur de l'efficacité de la (les) mesure (s)	Moyen de vérification de l'indicateur	R	ER	NR	Commentaire
Impacts socio-économiques	Mineure	Limitation de la perturbation du petit artisanat et de la pharmacopée	Garantir un nombre suffisant d'essences utiles à l'artisanat	Respecter les mesures du manuel de procédures internes	Mise en œuvre des instructions de travail relatives à préservation de ces zones (maintien de l'intégrité)	RIPS	Préservation des tiges d'intérêt culturel pour les populations	Au cours de l'exploitation forestière	Plusieurs portes graines préservées	Comptes rendus Hebdomadaires	X			
Impacts socio-économiques	Majeure	Limitation du risque d'accidents de chantier	Prévenir les risques d'accidents sur les chantiers	Programmer des formations continues des équipes de chantier sur les consignes de sécurité à respecter (Article 24 (1) de la convention collective)	<ul style="list-style-type: none"> - Sensibilisations de masse du personnel, par poste de travail, tool box meeting des équipes forêt sur les consignes de sécurité - Sensibilisation à l'embauche des nouvelles recrues - Simulation d'évacuation en cas d'événements majeurs 	RHS	<ul style="list-style-type: none"> - Sensibilisations des équipes forêt et vigiles sur les mesures de sécurité - Sensibilisation des nouvelles recrues - Toolbox meeting - Simulations d'évacuation en cas d'événements majeurs 	Annuelle	<ul style="list-style-type: none"> - 04 grandes sensibilisations de masse organisées - Plus de 500 employés sensibilisés - 27 nouvelles recrues et stagiaires sensibilisés - 05 mutés - 04 tool box meeting sur la sécurité au travail - 02 simulations d'évacuation en cas d'événements majeurs organisées 	<ul style="list-style-type: none"> - Fiche de présence - Fiches de tool box renseignées - Rapport mensuel d'activités 	X			
				Programmer des formations en secourisme	Formation interne/recyclage des Sauveteur Secouriste du Travail	REAI	<ul style="list-style-type: none"> - Recyclage et partage d'expériences entre les sauveteurs secouristes du travail - Suivi du comité des SST - Thématiques de secourisme abordées en toolbox 	Annuelle	<ul style="list-style-type: none"> - Plusieurs thématiques de secourisme abordées - 03 rencontres tenues - 01 toolbox réalisé - plus de 400 personnes sensibilisées 	<ul style="list-style-type: none"> - Rapports d'activités - Fiches de présence - Convocations 	X			
				Contrôler le port systématique d'équipement de sécurité par ces équipes pendant le travail	Contrôles inopinés & réguliers des équipes	RHS/REAI	<ul style="list-style-type: none"> - Contrôles mensuels inopinés des équipes forêt - Evaluations mensuelles des chefs d'équipes 	Mensuelle	<ul style="list-style-type: none"> - Plus de 15 contrôles réalisés - Constats 	<ul style="list-style-type: none"> - Fiches de contrôle renseignées - Fiches d'évaluation renseignées - Rapport mensuel d'activités 	X			

Impacts	Importance	Mesures environnementales	Objectif de la mesure	Mesures prescrites PGES	Tâches opérationnelles/ activités planifiées	Responsables	Activités réalisées	Période et/ou fréquence de réalisation du suivi de l'effectivité	Indicateur de l'efficacité de la (les) mesure (s)	Moyen de vérification de l'indicateur	R	ER	NR	Commentaire	
Impacts socio-économiques	Majeure	Limitation du risque d'accidents de chantier	Limiter au maximum les risques d'accident de circulation et prévenir la dégradation de la route.	Respecter les mesures de procédures internes	- Revue et mise à jour des mesures environnementales de chantier (si nécessaire) - Sensibilisation à l'embauche et du personnel sur les mesures environnementales actualisées et charte de bonne conduite en forêt	RHS/RE AI	- Sensibilisation du personnel à l'embauche, en cas de mutation et au sein des équipes sur les mesures environnementales actualisées et la charte de bonnes conduite - Suivi de la mise en œuvre des consignes	Annuelle	- 02 grandes sensibilisations de masse organisées - 27 nouvelles recrues et stagiaires sensibilisés - 05 mutés - 02 tool box meeting sur la sécurité au travail	- Rapports d'activités - Fiches de présence - Convocations	X				
				Limites les vitesses sur les routes	- Sensibilisations des conducteurs à l'embauche et au poste de travail sur le respect de la limitation de vitesse	RHS	Sensibilisation des chauffeurs/conducteurs et d'autres travailleurs sur la vigilance partagée et renforcée liée à la sécurité routière	Annuelle	Plus de 20 conducteurs/chauffeurs sensibilisés	Fiches de toolbox renseignées	X				
		Mettre en place un dispositif de prévention des accidents de circulation et de maintien de l'état des routes		Confection et installation/rafraîchissement de la signalétique routière		Rafraîchissement de la signalétique routière tronçon barrière Mée - Opam	Selon le besoin	51 panneaux installés sur le tronçon Mée - Opam rafraichis	Panneaux rafraichis disponibles	X					
		Prévoir des sanctions et instaurer un système de primes à l'arrivée sans accident		Sanctions des cas de non-respect des consignes de sécurité routières	RRH/ CEF	Aucun cas identifié	Suivant les cas						NA		
		Installer des panneaux de signalisation aux alentours des zones dangereuses		Matérialisation des zones dangereuses sur les pistes forestières (virages, dos- d'âne, pont, ...)	RHS	Rafraîchissement de la signalétique aux alentours des zones dangereuses	Selon le besoin	Panneaux rafraichis	Panneaux disponibles aux alentours des zones dangereuses	X					

Impacts	Importance	Mesures environnementales	Objectif de la mesure	Mesures prescrites PGES	Tâches opérationnelles/ activités planifiées	Responsables	Activités réalisées	Période et/ou fréquence de réalisation du suivi de l'effectivité	Indicateur de l'efficacité de la (les) mesure (s)	Moyen de vérification de l'indicateur	R	ER	NR	Commentaire	
Impacts socio-économiques	Majeure	Mettre en place un dispositif de prévention des accidents de circulation et de maintien de l'état des routes	Limiter au maximum les risques d'accident de circulation et prévenir la dégradation de la route.	Sensibiliser les riverains et les transporteurs sur les conséquences de l'augmentation de vitesse due à l'amélioration de l'état de la route	<ul style="list-style-type: none"> - Sensibilisation des transporteurs tiers sur le respect de limitation des vitesses au sein des UFA ; - Sensibilisation des riverains lors des réunions préalables à l'exploitation et au travers des réunions regroupant les membres CPF ; - Diffusion du journal "Echos de la forêt" - Notification des responsables des entreprises partenaires sur le respect des consignes - Contrôles inopinés 	REA/ RVSE/ CCom	<ul style="list-style-type: none"> - Sensibilisation des transporteurs tiers et autres partenaires intervenant en forêt sur le respect des mesures de sécurité et environnementale - Elaboration de la check-list des conditions d'accès sur les sites de l'entreprise - Echanges avec les membres CPF sur l'importance des panneaux de signalisation dans la prévention des accidents 	<ul style="list-style-type: none"> - Selon le besoin - Avant démarrage des opérations d'exploitation - Semestrielle 	<ul style="list-style-type: none"> - Plus de 50 personnes sensibilisées - Nouvelles conditions - 19 communautés sensibilisées au cours de l'année - 09 réunions tenues avec les membres CPF sur ce sujet 	<ul style="list-style-type: none"> - Fiche de présence - Check-list élaborée - PV réunions préalables au démarrage des activités 	X				
				Entretien régulièrement les tronçons de routes publiques fortement empruntées (remise en état des ponts en particulier)	Planification et suivi des travaux d'entretiens des routes	DOIF/RIP S/CEF	Planification et suivi des travaux d'entretien routes	Au cours de l'année	06 Tronçons entretenus (selon les rapports mensuels de l'équipe route)	Comptes rendus mensuels des équipes de terrain et tracking GPS	X				
				Entretien régulièrement les tronçons de routes privées	Planification et suivi des travaux d'entretiens des routes	DOIF/RIP S/CEF	Planification et suivi des travaux d'entretien des routes	Au cours de l'année	06 Tronçons entretenus (selon les rapports mensuels de l'équipe route)	Comptes rendus mensuels des équipes de terrain et tracking GPS	X				
				Interdire la circulation pendant les pluies	Consignes données aux chauffeurs	DOIF	Suivi du respect des consignes	Au cours de l'année	Note de service affichée	Note de service affichée	X				

Impacts	Importance	Mesures environnementales	Objectif de la mesure	Mesures prescrites PGES	Tâches opérationnelles/ activités planifiées	Responsables	Activités réalisées	Période et/ou fréquence de réalisation du suivi de l'effectivité	Indicateur de l'efficacité de la (les) mesure (s)	Moyen de vérification de l'indicateur	R	ER	NR	Commentaire
Impacts socio-économiques	Majeure	Mettre en place un dispositif de prévention des accidents de circulation et de maintien de l'état des routes	Limiter au maximum les risques d'accident de circulation et prévenir la dégradation de la route.	Soumettre de façon inopinée les chauffeurs à l'alcootest	Réalisation de manière inopinée/cas de soupçons des tests d'alcoolémie	REAL/RHS	RAS au second semestre	Suivant besoin	Aucun cas suspecté				X	Non applicable
Impacts socio-économiques	Mineure	Réduction des tensions sociales autour des problèmes de recrutement des locaux	Informers les populations sur les procédures de recrutement de la société	Mettre en place un mécanisme transparent de recrutement et d'embauche et lancer les appels à candidature	- Elaboration et mise en œuvre procédure d'appel à candidature - Information des chefs de village et membres (transmission des avis d'appel à candidature pour le recrutement)	RVSE	- Sensibilisation des populations à travers les CPF sur la procédure de recrutement - Transmission de 30 courriers d'appel à candidature aux chefs de villages	En cas de besoin	30 riverains recrutés au cours de l'année	- Consultation de la base des données de recrutement - Décharges courriers par les chefs de villages	X			
				Informers les populations sur la politique de recrutement de l'entreprise	- Réunions de concertations préalables à l'exploitation des AAC - Mise à jour de la banque de données des compétences - Communication sur les conditions de recrutement	RVSE	- Sensibilisation des populations à travers les CPF sur la procédure de recrutement - Mise à jour de la base des données de recrutement	Semestrielle	- 09 réunions de sensibilisation tenues avec les membres CPF - 17 fiches de compétences reçues	- PV/CR de réunions - Base des données à jour	X			
				Rendre opérationnel les CPF et appuyer leur rôle de prestataires de services pour les petites interventions ponctuelles, rémunérées par l'entreprise (plantations, opérations de LAB.)	Collaboration avec les CPF et respect des termes des conventions/accords	RVSE	Les conventions signées avec les CPF sont encore en vigueur	Annuelle	Respect des termes des conventions	Conventions signées et disponibles	X			

Impacts	Importance	Mesures environnementales	Objectif de la mesure	Mesures prescrites PGES	Tâches opérationnelles/ activités planifiées	Responsables	Activités réalisées	Période et/ou fréquence de réalisation du suivi de l'effectivité	Indicateur de l'efficacité de la (les) mesure (s)	Moyen de vérification de l'indicateur	R	ER	NR	Commentaire
Impacts socio-économiques	Mineure	Réduction des tensions sociales autour des problèmes de recrutement des locaux	Informers les populations sur les procédures de recrutement de la société	Appuyer les activités prioritaires génératrices de revenus, appuyer les ONG locales et responsabiliser les GIC (villages riverains) ;	- Identification des organisations paysannes - Réflexions au sujet des possibilités d'appuis envisageables	RVSE	Echanges avec la coopérative des charbonniers de mindourou (SCOOPS CHADJA) sur la mouture de la convention à signer	Annuelle	Mouture de convention sur la valorisation des rebuts de bois	Compte rendu de réunion	X			
				Mettre en place un plan de gestion sociale élaboré sur la base des études socio-économiques précédentes et autres études	Mise en œuvre et suivi-évaluation du plan de gestion sociale	RVSE	Plan de gestion sociale actualisé en cours de validation	Annuelle	Draft du PGS	Draft du PGS avec propositions d'amendements disponible	X			
Impacts socio-économiques	Mineure	Creation d'un mécanisme de dialogue entre les populations et l'entreprise	Informers les riverains et autres acteurs sur les réalisations de la société	Distribuer le journal Echos de la forêt avec les réalisations sociales de l'entreprise conformément aux engagements repris dans le cahier des charges	Elaboration et diffusion régulière du journal Les Echos de la forêt	RVSE/ CCom	Distribution de la 30 ^e édition du journal « Les Echos de la forêt »	Trimestrielle	Distribution de 250 exemplaires des journaux aux parties prenantes	Décharges des journaux	X			
				Appuyer le fonctionnement des CPF et planifier les interventions à mener dans le plan de gestion sociale	- Collaboration avec les CPF - Formalisation et suivi de la Collaboration avec les CPF	RVSE	Versement de 3 ^e et 4 ^e tranches des fonds prévus pour le fonctionnement des CPF	Trimestrielle	La somme de 1 560 000 F CFA a été versée aux CPF pour le compte des deux derniers trimestres de l'année 2023	Décharges des fonds	X			

Impacts	Importance	Mesures environnementales	Objectif de la mesure	Mesures prescrites PGES	Tâches opérationnelles/ activités planifiées	Responsables	Activités réalisées	Période et/ou fréquence de réalisation du suivi de l'effectivité	Indicateur de l'efficacité de la (les) mesure (s)	Moyen de vérification de l'indicateur	R	ER	NR	Commentaire
Impacts socioéconomiques	Majeure	Résolution des conflits liés aux questions de gestion de redevances forestières	Informer les populations riveraines et les autres acteurs sur les mécanismes de versement de la RFA	Sensibiliser les comités villageois de gestion de la RFA (transparence d'action et interventions prioritaires)	Impliquer les membres du comité de gestion de la RFA lors des rencontres de concertation avec les structures de dialogue mises en place dans la zone riveraine	RVSE/C Com	Participation des Présidents du comité riverain dans les rencontres regroupant les membres du comité de suivi de la plateforme de concertation	Semestrielle	Participation des Présidents du comité riverain dans les rencontres regroupant les membres du comité de suivi de la plateforme de concertation	PV/CR des réunions du comité de suivi	X			
				Informer les populations via le bulletin "Les Echos de la Forêt" et par l'intermédiaire des CPF sur les montants de RFA reversées aux communes et aux communautés	Diffusion du journal Echos de la Forêt (montants et répartition de la RFA aux communautés via les CPF et les chefs de village)	RVSE/C Com	Distribution de la 30 ^è édition du journal « Les Echos de la Forêt » qui n'abordait pas la RFA	Semestrielle	Distribution de 250 exemplaires des journaux aux parties prenantes	Décharges des journaux	X			
Impacts socio-économiques	Majeure	Réduction des revendications démesurées des communautés	Garantir les bonnes relations entre l'entreprise et les populations	Informer les riverains sur les réalisations sociales et obligations sociales de l'exploitant via le bulletin "Les Echos de la Forêt" ;	Edition du journal Echos de la forêt et diffusion aux communautés (récapitulatif des réalisations sociales)	RVSE	Informations sur les réalisations sociales diffusées à travers la 30 ^{ème} édition du journal "Echos de la forêt"	Semestrielle	Distribution de 250 exemplaires des journaux aux parties prenantes	Décharges des journaux	X			
				Appuyer la mise en œuvre les CPF et renforcer les dialogues entre l'entreprise et les villages riverains.	Suivi du processus du fonctionnement des CPF ; assurer la concertation sociale permanente avec les riverains à travers les CPF	RVSE	Tenue des 3 ^è et 4 ^è réunions trimestrielles regroupant les membres CPF	Trimestrielle	Au total, 18 réunions tenues regroupant les membres CPF (réunions externes et internes)	PV/CR de réunions	X			

Impacts	Importance	Mesures environnementales	Objectif de la mesure	Mesures prescrites PGES	Tâches opérationnelles/ activités planifiées	Responsables	Activités réalisées	Période et/ou fréquence de réalisation du suivi de l'effectivité	Indicateur de l'efficacité de la (les) mesure (s)	Moyen de vérification de l'indicateur	R	ER	NR	Commentaire
Impact socio-économique	Mineure	Soutien aux campagnes de sensibilisation et de prévention contre le VIH/SIDA	Susciter une prise de conscience du personnel de la société sur les questions des IST et de VIH/SIDA	Information du personnel sur les risques liés au SIDA	- Sensibilisation régulière du personnel sur les risques liés au VIH/SIDA - Suivi et accompagnement du personnel infecté	RHS/REAI/Rinf	- Sensibilisation à l'embauche des nouvelles recrues sur les mesures de lutte contre le VIH-SIDA - Sensibilisation du personnel sur le rôle de la consommation des drogues dans la transmission du VIH - Toolbox meeting du mois de décembre - Diffusion des SMS de sensibilisation	Permanente	- Plus de 500 personnes sensibilisées - 50 affiches - plus 300 SMS diffusés - Plus de 1500 préservatifs distribués	- Décharge fiche de sensibilisation nouvelle recrue - Fiches de toolox meeting renseignées - SMS diffusées	X			
				Formation de pairs éducateurs	Recyclage des pairs éducateurs pendant les rencontres du comité	REAI/DOIF	- Animation et suivi des activités du comité de pairs éducateurs - Tool box meeting sur le VIH-SIDA	Mensuelle et selon le besoin	- Rencontres des pairs - Plus de 300 personnes sensibilisées	- Comptes rendus toolbox meeting - Registre de pair éducateur renseigné	X			
					Approvisionnement et distribution en préservatifs et matériels pédagogiques (boîtes à images, affiches, ...)		- Dépistage volontaire et gratuit pendant les séances de visites médicales - Sensibilisation de masse des salariés, épouses volontaires, lycée, CETIC	Semestrielle	- Plus de 700 personnes sensibilisées directement - Statistique URC	- Compte rendu activités FSC Friday - Rapport d'activités	X			
				Dépistage volontaire	Réalisation de dépistage volontaire et gratuit pendant les visites médicales systématiques	REAI/Rinf/DOIF	Réalisation de la campagne de soins de santé gratuits	Second semestre	Plus de 1000 personnes reçues	En attente du rapport final de la campagne	X			
				Distribution de préservatifs et de matériels pédagogiques.	Approvisionnement et distribution en préservatifs et matériels pédagogiques (boîtes à images, affiches, ...)	REAI/Rinf	- Distribution des flyers, préservatifs - Affichage des mesures de prévention et de lutte contre le VIH-SIDA	Selon le besoin	Affiches apposées	constat terrain	X			

Impacts	Importance	Mesures environnementales	Objectif de la mesure	Mesures prescrites PGES	Tâches opérationnelles/ activités planifiées	Responsables	Activités réalisées	Période et/ou fréquence de réalisation du suivi de l'effectivité	Indicateur de l'efficacité de la (les) mesure (s)	Moyen de vérification de l'indicateur	R	ER	NR	Commentaire
Impact socio-économique	Mineure	Soutien aux campagnes de sensibilisation et de prévention contre le VIH/SIDA	Susciter une prise de conscience du personnel de la société sur les questions des IST et de VIH/SIDA	Distribution de préservatifs et de matériels pédagogiques	Distribution des boîtes à images, flyers	REAL/ RInf CCom	- Distribution des flyers - Affichage des mesures de prévention et de lutte contre le VIH-SIDA	Selon le besoin	Affiches apposées	constat terrain	X			
				Suivi des personnes vivantes avec le VIH	Suivi et accompagnement du personnel infecté	RInf	- Animation et suivi des activités des comités de pairs éducateurs - Assistance et accompagnement des patients pendant la grande campagne de soins de santé gratuits - Suivi des personnes vivant avec le VIH	Trimestrielle	- Plus de 10 personnes mobilisées - 01 rencontres du comité tenue	- Fiche de présence - données de suivi	X			
Impacts socio-économiques	Majeure	Réservation de certains produits forestiers ligneux et non ligneux utiles aux populations	Garantir la disponibilité des PFNL et de certains PFL aux populations riveraines	Inventaire des zones à forte densité de PFNL et en tenir compte dans l'aménagement des UFA	- Recensement des zones à forte densité PFNL - Préservation/ conservation des zones identifiées - Identification à l'échelle des AAC (en collaboration avec les communautés)	RVSE	Aucune zone à forte densité PFNL identifiée au cours de l'année à l'échelle des AAC							Non applicable
				Eviter les dégâts aux tiges d'avenir lors du débardage des bois.	Planification du débardage ; contrôle de la préservation des tiges d'avenirs identifiées (Activités de débardage et débusquage)	RIPS	Contrôle de la préservation des tiges d'avenir identifiées (Contrôle des activités de débardage et débusquage)	Permanent	Nombre de tiges d'avenir préservées et endommagées décomptées	Comptes rendus hebdomadaires	X			
Impacts socio-économiques	Majeure	Atténuation de la perturbation du mode de vie des Baka (activités économiques et coutumières) et de la destruction des sites sacrés	Compenser les pertes socio-économiques encourues par les Baka et éviter la destruction des sites sacrés en forêt	Favoriser le recrutement des Baka dans la société	Recrutement des BAKA	RVSE/ RRH	Mis à jour de la base des données baka	Annuelle	11 fiches de compétences remplies par les jeunes baka	Base de données de recrutement	X			
				Faire participer les Baka aux travaux d'aménagement	Recrutement (suivant les besoins)	RVSE/ RRH	Aucun BAKA recruté au sein de l'entreprise au cours de ce semestre	Annuelle		Base de données de recrutement			X	

Impacts	Importance	Mesures environnementales	Objectif de la mesure	Mesures prescrites PGES	Tâches opérationnelles/ activités planifiées	Responsables	Activités réalisées	Période et/ou fréquence de réalisation du suivi de l'effectivité	Indicateur de l'efficacité de la (les) mesure (s)	Moyen de vérification de l'indicateur	R	ER	NR	Commentaire
Impacts socio-économiques	Majeure	Atténuation de la perturbation du mode de vie des Baka (activités économiques et coutumières) et de la destruction des sites sacrés	Compenser les pertes socio-économiques encourues par les Baka et éviter la destruction des sites sacrés en forêt	Consulter les Baka avant la mise en exploitation des assiettes de coupe pour connaître les pratiques locales ;	Mise en œuvre de la procédure de concertation avec populations riveraines	RVSE	Aucune réunion de consultation/concertation tenue au cours de ce semestre,	Avant exploitation des AAC		PV/CR des réunions				
				Cartographier les sites sacrés et d'usage, les terroirs de chasses traditionnelles et les intégrer dans les PA (+actualisation annuelle détaillée par AAC) ;	Identification, cartographie et préservation des sites sacrés et d'usage, les terroirs de chasses traditionnelles (en collaboration avec les communautés)	RVSE	Matérialisation de 02 arbres sacrés et vérification post-exploitation de 02 arbres sacrés et un arbre médicinal au sein de l'UFA 10044 au cours de ce semestre	Avant exploitation des AAC	- 02 arbres matérialisés et 02 arbres vérifiés tous appartenant à la communauté d'Elandjoh - L'arbre médicinal vérifié appartient à la communauté de Menzoh	PV/CR des réunions	X			
				Apporter des appuis aux villages bakas (écoles, santé, pépinières, habitat, etc.).	Mise en œuvre politique sociale et réalisation des œuvres sociales	RVSE	Echanges avec le coordonnateur du CEB sur la possibilité de changer le projet à réaliser en 2023 dans le cadre de la convention PALLISCO/CEB-DLS	Annuelle	Le nouveau projet proposé est celui relatif au don de matériel didactique pour les enfants baka	Courrier adressé à Pallisco par le CEB/DLS relatif au choix du projet	X			
Impact socio-économique	Majeure	Réduction des menaces sur la santé du personnel et des populations riveraines	Santé du personnel et des populations riveraines affectée par les activités de la société	Assurer des visites médicales aux employés exposés aux dangers et nuisances	Planification et réalisation des visites médicales	RInf/RRH	- Planification et réalisation des visites médicales - Suivi de la base de données des visites médicales	Bimestrielle	Statistiques du personnel reçu à la visite médicale	- Note d'information des visites médicales - Rapports du médecin - Rapports d'activités - Base de données actualisée	X			

Impacts	Importance	Mesures environnementales	Objectif de la mesure	Mesures prescrites PGES	Tâches opérationnelles/ activités planifiées	Responsables	Activités réalisées	Période et/ou fréquence de réalisation du suivi de l'effectivité	Indicateur de l'efficacité de la (les) mesure (s)	Moyen de vérification de l'indicateur	R	ER	NR	Commentaire
Impact socio-économique	Majeure	Réduction des menaces sur la santé du personnel et des populations riveraines	Santé du personnel et des populations riveraines affectée par les activités de la société	Distribuer systématiquement les EPI aux ouvriers	<ul style="list-style-type: none"> - Remplacement annuel des tenues de travail aux anciens salariés - Dotation à l'embauche aux nouvelles recrues 	REAI	<ul style="list-style-type: none"> - Changement et dotation de la 3^{ème} tenue de travail au personnel selon la vétusté - Dotation des tenues aux nouvelles recrues - Encodage des données de dotations 	Selon le besoin	<ul style="list-style-type: none"> - Plus de 60 tenues de travail renouvelées - Données de dotations/renouvellement 	<ul style="list-style-type: none"> - Bon de sortie des tenues du magasin - Base de données actualisée - Rapport mensuel 	X			
							<ul style="list-style-type: none"> - Dotation quotidienne des EPI (à l'embauche pour nouvelles recrues et suivant vétusté pour anciens) - Suivi mensuel des sorties et des coûts d'EPI 	<ul style="list-style-type: none"> - Dotation quotidienne des EPI (nouvelles recrues et suivant vétusté aux anciens) - Encodage des données de dotation - Suivi mensuel des coûts d'EPI par type 	Permanente et mensuelle	<ul style="list-style-type: none"> - Données de dotations d'EPI au personnel disponibles - Coûts liés aux EPI par type 	<ul style="list-style-type: none"> - Bon de dotation d'EPI (individuel ou collectif) - Base de données actualisée - Rapport mensuel 	X		
				Dispenser des formations de sécurité et de bonnes postures à adopter lors des travaux	Recyclage et suivi des activités du comité des sauveteurs secouristes	RHS /REAI	<ul style="list-style-type: none"> - Formation externe des membres du CHCST sur la santé et sécurité au travail - Organisation et suivi des activités du comité des sauveteurs secouristes du travail - Recyclage des sauveteurs secouristes du travail - Sensibilisation du personnel sur les gestes de premiers secours 	Trimestrielle Selon le besoin	<ul style="list-style-type: none"> - 24 membres du CHCST formés - 01 rencontres des SST réalisées et plusieurs thématiques (théoriques et pratiques) abordées - Plus de 250 personnes sensibilisées en gestes de premiers secours 	<ul style="list-style-type: none"> - Attestations de formation - Rapports d'activités (théoriques et pratiques) - Fiches de compte rendu toolbox meeting 	X			
							<ul style="list-style-type: none"> - Sensibilisation et recyclage des membres des comités SST, EPI & CHCST - Sensibilisation du personnel sur l'importance de la santé et la sécurité au travail - Sensibilisation des nouvelles recrues 	Annuelle	<ul style="list-style-type: none"> - 24 membres du CHCST formés - Plus de 04 rencontres des comités réalisées (théoriques et pratiques) - Plus de 15 sensibilisations santé et sécurité au travail - 27 nouvelles recrues/stagiaires sensibilisés 	<ul style="list-style-type: none"> - Attestations de formation - Rapports d'activité - Fiches de présence - Fiches de compte rendu toolbox meeting 	X			

Plan de Gestion Environnementale et Sociale – Rapport de suivi 2nd semestre 2023 UFA 10 030-031/039/041-042-044/10047b

Impacts	Importance	Mesures environnementales	Objectif de la mesure	Mesures prescrites PGES	Tâches opérationnelles/ activités planifiées	Responsables	Activités réalisées	Période et/ou fréquence de réalisation du suivi de l'effectivité	Indicateur de l'efficacité de la (les) mesure (s)	Moyen de vérification de l'indicateur	R	ER	NR	Commentaire
Impact socio-économique	Majeure	Réduction des menaces sur la santé du personnel et des populations riveraines	Santé du personnel et des populations riveraines affectée par les activités de la société	Distribuer systématiquement les EPI aux ouvriers	Contrôles inopinés & réguliers du port des EPI au sein des équipes	RHS/ REAI	- Contrôles mensuels des équipes - Evaluation mensuelle des chefs d'équipes	Mensuelle	Fiches de contrôles mensuels par équipe/section	- Fiches de contrôle renseignées - Fiches d'évaluation renseignées - Rapport mensuel	X			
Impact socio-économique	Majeure	Réduction des menaces sur la santé du personnel et des populations riveraines	Santé du personnel et des populations riveraines affectée par les activités de la société	Rendre obligatoire le port des EPI	Avertissement, émission de demande d'explication (si nécessaire)	RHS/ REAI RRH	- Contrôles mensuels des équipes - Avertissements verbaux	Selon le besoin	Fiches de contrôles mensuels par équipe/section	- Fiches de contrôle renseignées	X			

III - Contraintes/difficultés et perspectives

Nous n'avons noté aucune difficulté majeure lors du suivi de la mise en œuvre du plan de gestion environnementale et sociale, au cours du second semestre 2023 et ce, malgré les activités non mises en œuvre et pour lesquelles des précisions ont été apportées dans tableau ci-dessus (Cf. colonne observation).

Conclusion

Les éléments présentés permettent de connaître et suivre l'évolution globale de l'entreprise sur les thèmes liés à l'environnement.

Ces résultats montrent notamment une mise en œuvre cohérente en relation avec les engagements à long terme de la société PALLISCO, dans le cadre de la gestion des UFA dont elle est attributaire, ainsi que celles de ses partenaires (SODETRAN-CAM et LFM). Ils montrent le respect des exigences auxquelles PALLISCO et ses partenaires/sous-traitants sont soumis.

La réalisation de ce document caractérise la transparence souhaitée au plus haut niveau de l'entreprise.

Email: info@pallisco-cifm.com

certification@pallisco-cifm.com

Site web: www.pallisco-cifm.com

ANNEXES – QUELQUES JUSTIFICATIFS

Hygiène Sécurité Environnement

- Note d'information visites médicales systématique – 07-2023 ;
- Fiches de transfert des déchets de la forêt au site – 07-2023 ;
- Facture d'achat de protéine 07-2023 et Bordereau approvisionnement en protéines – 10-2023
- Bordereau approvisionnement en médicaments – 08-2023 ;
- Convocation équipe de chantier à la sensibilisation à la prévention des risques (+évacuation) et fiche de présence y relative – 08-2023 ;
- Inventaire des déchets – 08-2023 ;
- Fiche de contrôle équipe chantier – 09-2023 ;
- Fiche présence sensibilisation (consignes de sécurité, consignes d'évacuation en d'évènement majeur sur le site et gestion des déchets) transporteurs tiers – 09-2023 ;
- Fiche présence sensibilisation (évacuation en cas d'évènement majeur, rôle des vigiles lors d'une évacuation) vigiles PANTHERE SECURITY – 09-2023 ;
- Compte rendu installation panneaux de signalisation routière – 09-2023 ;
- Manifeste et bordereau de transport évacuation des déchets (pneus usés et ferraille – 10-2023 ;
- Convocation rencontre CHSST et fiche de présence – 09 et 10-2023
- Note d'information visites médicales systématique – 10-2023 ;
- Compte rendu simulation incendie – 10-2023 ;
- Edition du journal interne de l'entreprise (nouvelle version du règlement intérieur, drogues et stupéfiants au travail, gestion durable de la ressource en eau et absences au travail) – 10-2023 ;
- Convocation rencontre SST-EPI-ESI à la sensibilisation sur les procédures d'évacuation en cas d'évènement majeur et fiches de présence – 11-2023 ;
- Bon de changement des EPI – 11-2023 ;
- Fiche de contrôle équipe route – 11-2023 ;
- Note d'information campagne médicale gratuite – 11-2023 ;
- Note de formation et installation des organisations sociales (membres CHCST) par l'inspecteur du travail du Haut-Nyong – 12-2023 ;
- Attestation de formation relative à la maîtrise du dialogue social tenue les 11 et 12/12/2023 ;
- Convocation rencontre CHSST et fiche de présence – 12-2023 ;
- Fiche de sensibilisation à l'embauche des nouvelles recrues.

Exploitation et Suivi-évaluation

- Rapport de suivi-évaluation di contrôle des activités de l'équipe triage-pistage – 08-2023 ;
- Rapport mensuel équipe entretien routes internes – 08-2023 ;

- Rapport mensuel équipe entretien routes externes – 08-2023 ;
- Rapport mensuel équipe ouverture de routes – 08-2023 ;
- Mémo technique ouverture route et construction des ouvrages d'art ;
- Compte rendu activités post-exploitation et accusé de réception – 08-2023 ;
- Fiche de suivi objectifs mensuels équipe comptage – 11-2023 ;
- Accusé de réception carnet de poche comptage – 12-2023 ;
- Fiche de pointage équipe prospection – 12-2023
- Fiches de contrôles des activités de forêt/exploitation (réhabilitation parc 08-23, ouverture parc forêt 09-23, tronçonnage forêt 11-23, ouverture route 11-23, abattage contrôlé 12-23, débardage 12-23, traçabilité des grumes – 12-2023) ;
- Rapport de contrôle du suivi ouverture route - construction des ouvrages d'art et accusé de réception – 12-2023 ;

Social externe

- Journal Les Echos de la Forêt– 07-2023 ;
 - Convention de partenariat PALLISCO-coopérative centre vert de Lomié-Association AAFEBEN (Appui à l'Autoproduction de la Femme de la Boumba et Ngoko) relative à la collecte des PFNL (produits forestiers Non Ligneux) – 07-2023
 - Fiche de compétences renseignée et déchargée – 08-2023 ;
 - Courrier d'information relative à la réunion mixte PALLISCO-CPF – 09-2023 ;
 - Procès-verbal de la réunion ordinaire mixte externe (2nd semestre) délégués CPF DJA II et PALLISCO – 09-2023) ;
 - PV réception officielle du projet d'éclairage solaire dans le CPF Lomié 4 – 11-2023 ;
 - Courrier – Avis de recrutement d'un manœuvre dans le village MEDJOH – 11-2023.
-